

# 国外产业动态

长江产业经济研究院（南京大学）

2022年12月

2022年  
第7期



南京大学长江产业经济研究院

地址：南京大学鼓楼校区北园丙丁楼  
网址：[www.idei.nju.edu.cn](http://www.idei.nju.edu.cn)  
邮箱：[idei@nju.edu.cn](mailto:idei@nju.edu.cn)  
微信：长江产经智库

## 目录

1. 德国官方：不想与中国脱钩，但不能过分依赖·····01
2. CNN关于德国总理率德企高管访华的报道·····02
3. 德国为什么要继续与中国的发展合作·····04
4. 中国在德国的投资及新冠疫情的影响·····07
5. 中国、欧盟和德国的贸易相互依赖程度·····10



长江产业经济研究院  
Yangtze IDEI

## 德国官方：不想与中国脱钩，但不能过分依赖<sup>1</sup>

德国总理 Olaf Scholz 于 11 月 4 日抵达北京，开启就任德国总理后的首次访华。他此前发表官方评论文章指出，当前世界发生了根本性变化，面临的挑战和风险也有所增加，德国将寻求符合中德共同利益的合作，同时也不会忽视双方争议。

对于中国的变化，文章称，随着中国在近五到十年的发展，德国与中国进行交流合作的方式必须有所改变。

对于世界的变化，文章称，俄乌战争已经危及到国际和平与安全秩序，中国在五核国共同发表的联合声明中明确反对使用或威胁使用核武器，维护所有国家的主权和领土完整。文章指出，在当前多极世界中，新的权力中心正在产生，德国的目标是与它们建立并扩大伙伴关系。德国近期持续在国际层面深入开展协调工作，包括维护与日韩、印度、东南亚、非洲和拉丁美洲国家的合作伙伴关系，拒绝新的对抗出现。德方指出，中国在历史舞台上和未来都扮演着重要角色，呼吁孤立中国、或寻求中国霸权统治都是不正当的。

对于贸易，德方指出，中国仍然是德国和欧洲的重要商业和贸易伙伴，德国不想与中国脱钩。德方将认真对待中国的“双循环”经济战略以及中国“加强国际生产链对中国的依赖”的声明：对于大量不涉及垄断风险的贸易，中德双方都将同样受益；对于重要原材料、稀土资源，以及部分尖端技术等已经形成依赖风险的领域，德国政府正在支持德企将其供应链置于更广泛的合作基础上，例如建立新的原材料合作伙伴关系，并根据业务是否会产生或加剧依赖风险进行分别管理。德总理在文章中明确德国立场：将坚持多元化并加强自身韧性，而不是推行保护主义，退回到国内市场。德总理表示，中德关系中的互惠条例还远远不足，德方将继续坚持推进中德间的贸易互惠互利，包括在市场准入、许可证、知识产权保护 and 国民平等待遇等方面的条例。

对于当前的政治局势，文章称，德国奉行一个中国原则，但其强调任何对现状的改变都必须通过和平手段和相互协议来实现。德方希望在彼此的讨论中不回避困难和有争议的问题。

对于中欧关系，中国扮演着欧盟的伙伴、竞争者和对手三重角色。在抗击新冠疫情、结束全球粮食危机、实现联合国可持续发展目标等方面，中国将发挥关键作用，中欧可以从中寻求共同利益；在研发气候友好型技术等方面，中欧也面临竞争，德方将接受竞争并寻求创新，以更好地完成气候保护计划。

<sup>1</sup> 资料来源：德国总理 Olaf Scholz 在 Politico 发表评论文章 We don't want to decouple from China, but can't be overreliant. 2022.11.3.

## CNN 关于德国总理率德企高管访华的报道<sup>2</sup>

德国总理奥拉夫·朔尔茨 (Olaf Scholz) 于 11 月 4 日抵达中国北京进行为期一天的访问，一同前往的还有 12 位德国工业巨头的代表团，包括大众、德意志银行、西门子和巴斯夫的首席执行官。朔尔茨此次访华表明：德国与世界第二大经济体的经贸合作必须持续下去。在中德两国领导人会晤中，朔尔茨表示，中国当前趋向于自治，中德经济联系逐渐减少，德企进入中国市场变得更加困难。

据 CNN 报道，朔尔茨在德国经济滑向衰退之际访华引发了德国联合政府对于中德关系的担忧。近期，中国国有航运巨头中远集团拟收购德国最大港口汉堡港 35% 股权，在部分政府成员的压力下，投资规模被限制在 24.9%。该项交易引发了德国的担忧，即与中国的利益关系过于密切将导致其关键基础设施面临来自北京的政治压力。

报道称，中国已经连续六年成为德国最大的贸易伙伴，据统计，2021 年中国与德国的贸易总额为 2420 亿美元，同比增长 15% 以上。由于与其主要天然气供应国俄罗斯的关系破裂，德国亟需巩固出口市场，因此德国当前不能失去中国市场。据基尔世界经济研究所估计，欧盟和德国与中国脱钩将导致德国 GDP 减少 1%。

对于朔尔茨访华面临的压力，CNN 报道总结了三点：其一是在西方国家对俄罗斯实施严厉经济制裁的同时，中国公开保持了中立态度，同时加强了与俄罗斯的贸易；其二是中国对新冠疫情的严格清零政策已经导致一些公司对在中国开展业务持谨慎态度；其三是由 70 个民间团体组成的联盟在公开信中敦促朔尔茨重新考虑其北京之行。对此，朔尔茨回应称，他将利用此次访华“解决棘手的问题”。德国政府发言人表示，德国无意与最重要的贸易伙伴脱钩，但也会分散投资，尽量减少风险。

对于围绕汉堡港协议的争议，CNN 报道称，如果德国希望与重要出口市场和供应商中国保持密切联系，就必须做出权衡。CNN 报道了专家的不同观点：德国 IFO 国际经济中心的弗拉奇指出，该协议不存在互惠条例，即德国不能投资中国港口；基尔世界经济研究所的助理教授桑德坎普认为，该协议的影响可能被夸大了；德国经济研究所全球和区域市场负责人马修斯表示，必须把当前的政治和经济结合起来看待，当地缘政治发挥作用时，对中国投资的想法将变得更加消极。

对于中国针对新冠疫情的清零政策，报道指出，这是德国企业面临的巨大挑战。报道称，中国德国商会的布泰克表示，清零政策正在扼杀经济增长，并严重削弱了中国外商直接投资的吸引力，

<sup>2</sup> 资料来源：CNN 商业频道报道 Germany's leader and top CEOs have arrived in Beijing. They need China more than ever. 2022.11.4.

部分公司已将其地区总部迁往新加坡等其他国家。

CNN 报道也指出，尽管北京采取严格的疫情防控措施，叠加地缘政治局势紧张，德国依旧有充分的经济动机与中国保持密切联系，中国庞大的市场规模和市场增长潜力将给德国带来广泛受益的机会。报道称，德国的汽车、化工、电子产品和电气行业高度依赖中国贸易，2022 年前三季度，中国占大众汽车全球交付量的 40%，也是梅赛德斯等其他汽车制造商的最大市场。但同时，报道称，德国政府正在制定一项新的对华贸易政策，以减少对中国原材料、电池和半导体的依赖。

### 德国为什么要继续与中国发展合作<sup>3</sup>

基尔世界经济研究所于 2021 年 11 月发布政策报告，针对德国政府对华官方发展援助金额的增长情况进行讨论，分析了官方发展援助流量的组成情况及变化，指出德中关系在过去十年中已经从发展援助转向国际合作，当前德中合作需要强调互惠互利。

#### 一、官方发展援助

报告指出，尽管德国联邦经济合作与发展部（BMZ）在 2009 年正式终止了与中国的双边发展合作，但当前中国仍然是德国政府官方发展援助的第三大接受国。据统计，自 21 世纪以来，德国的官方发展援助总额以及对华的官方发展援助额都稳步上升（图 1），反映出德国对中国以及中等收入国家的重视。

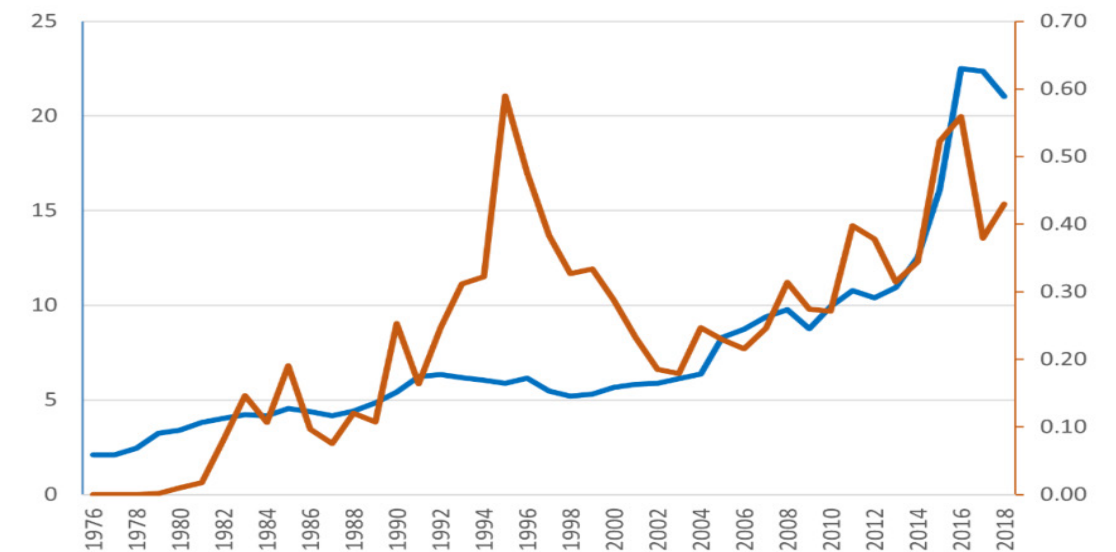


图 1 德国 1976 年至 2018 年官方发展援助总流量及对华官方发展援助流量 (单位：十亿欧元)  
数据来源：联邦统计局，BMZ，德国联邦政府

针对为何德国仍在对中国提供官方发展援助的疑问，报告称，一方面是由于在结束发展合作之前建立的项目将按合同继续进行，最迟预计于 2022 年结束；另一方面是由于中德关系从发展援助转向国际合作时，官方发展援助金额计算所涵盖的范围有所变化。

对于官方发展援助的解释，报告称，其涵盖的领域比传统意义上支持减贫的资金援助要广泛得多，包括促进贷款、技术合作框架内的双边援助等（图 2）。报告指出，大部分官方发展援助资

<sup>2</sup> 资料来源：KIET 发布文章 Corporate Assistance Policies for the Post-Pandemic Era: Lessons from the Global Financial Crisis, 2022.5-6, Vol. 27 No. 3.

金来源于德国国家开发银行提供的金融合作促进贷款，这些贷款完全来源于市场资金，需要以优惠条件全额偿还，经合组织已经修订了促进贷款的官方发展援助计算方法，预计该金额将随着时间推移而调整。对于德中技术合作框架内的双边援助，报告称，德国的资金主要用于促进两国部委之间的对话，以加强商业合作、解决环境保护等问题、促进经济和学术交流研究等，资助技术合作项目能够使德中两国共同受益。

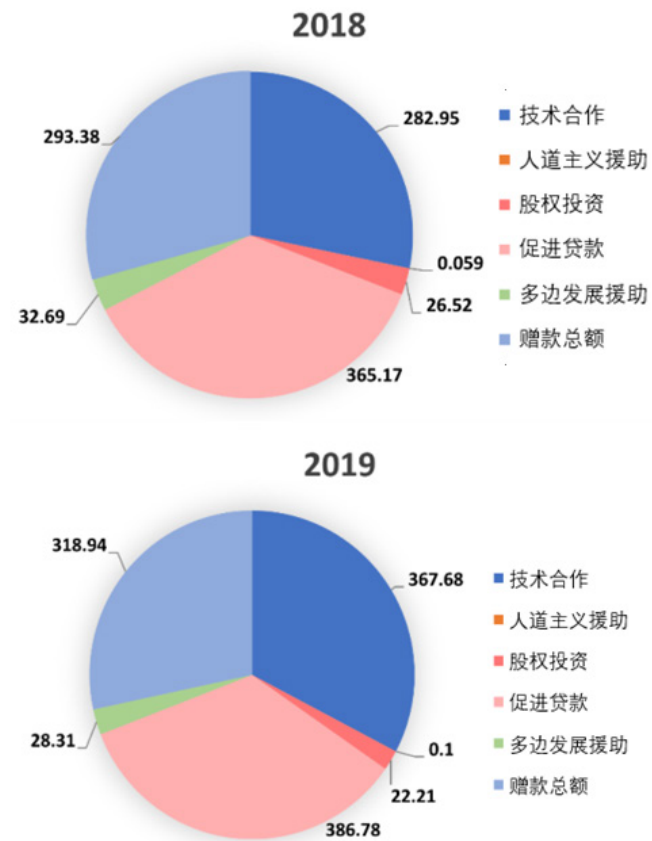


图 2 德国对中国官方发展援助的组成 (单位: 百万欧元)

数据来源: OECD

对于德国对中国的赠款，报告称，其中大部分是与学术合作相关的费用，包括大学实习及奖学金、德语推广、在中国建德语学校等。有研究表明，在 2017 年，仅中国学生在德国留学的费用就达到 2.08 亿欧元，占 2017 年官方发展援助总额的近 54%，然而这笔资金并未跨越国界。

综上，德中关系目前已从发展援助转向国际合作，因而导致了官方发展援助金额计算的混乱。报告同时指出，由于中国的二氧化碳排放量约占全球的 30%，因此，将中国纳入全球碳排放解决方案十分重要，德国已经启动了中德气候伙伴关系，并在清洁能源和水的联合研究项目中与中国进行

合作。此外，报告称，德国各部委需要相互协调，以透明和连贯的方式收集并呈现国家和项目的一级数据，以实现更高效和一致的国际合作。

## 二、中德合作

对于德国在与中国合作中获得的收益，报告称，中国是德国最大的贸易伙伴，双方能够互惠互利。报告指出，中国拥有 14 亿人口，并且中产阶级不断增长，因此成为德国研究、创新和发展的重要试验场，在数字经济发展的背景下，建设和加强中德创新伙伴关系、教育交流和大学合作将进一步使双方受益。此外，报告还指出，德国必须倡导公平的市场准入和竞争条件，以保持进出口平衡。

报告称，德国联邦经济合作与发展部在 2020 年 5 月发布的“2030 改革构想”中将中国称为“全球伙伴”，这意味着两国将合作共同制定解决未来全球问题的方案，包括气候保护和全球健康等。德 - 中可持续发展中心在近期促进了德国和中国的发展合作，为区域和全球发展以及联合国 2030 年可持续发展议程的实施做出了贡献。报告指出，随着中国的经济实力持续增长，当前德国和中国之间的合作更多地转变为平等基础上的伙伴关系，过早地退出德中合作关系将意味着国际合作领域互利伙伴关系的终止，因此，德国政府应当提高对中国发展援助的透明度，突出德中合作的“双赢”。

然而，报告也称，德国依旧不支持中国的“一带一路”倡议等大型项目，以避免中低收入国家对中国的依赖程度加深，同时，德国应批判性地评估其国际合作手段，防止任何侵权行为。



## 中国在德国的投资及新冠疫情的影响<sup>4</sup>

基尔世界经济研究所于 2021 年 4 月发布文章，研究了中国对德投资的发展情况，并分析了新冠疫情带来的影响。结果发现，德国是中国主要的外国直接投资目的国之一，而中国国有企业在其中发挥了重要作用，新冠疫情导致中国对德国的投资产生了一些负面的暂时性影响。

### 一、中国对外直接投资的政策背景

文章梳理了中国在对外直接投资方面的政策背景，文章指出，中国将“走出去”政策纳入国家发展战略，强调科学技术的关键作用，增加对外投资，旨在帮助中国企业更好地获取先进知识技术，发展创新能力，提高全球竞争力，并提升全球价值链，以推动经济增长。

文章称，中国推进“一带一路”倡议、“中国制造 2025”、“国家创新驱动发展战略”等新举措，表明当前中国引导和鼓励对外投资政策明确支持对国家长期经济发展有利的区域、行业或重点技术，投资结构向高科技和先进制造业转变，对房地产、体育和娱乐等领域的投资进行限制。

文章指出，欧洲，尤其是德国，是中国对外投资的主要目的地之一：一方面，“一带一路”倡议旨在促进中国与欧洲的互联互通；另一方面，德国等欧洲国家的知识和技术对中国提升全球价值链、实现创新驱动增长和长期技术领先至关重要。

### 二、中国对德国投资的研究

文章指出，进入 21 世纪以来，中国对外直接投资额不断增长，流量从 2000 年的约 9 亿美元大幅攀升到 2019 年的 1170 亿美元，存量从 2000 年的 280 亿美元升至 2019 年的 21000 亿美元，成为世界第三大外国直接投资来源国。针对德国，文章分析称，全球金融危机后，中国对德国的直接投资大幅度增加，增速远高于中国对外直接投资总额增速，其占比也从 2009 年的 0.32% 上升至 2017 年的 1.72%。受 2017 年起中国政府加强对海外投资项目的监管限制，2018 年开始中对德投资大幅减少，但总体上在 2019 年保持稳定（图 1）。根据商务部的数据，2019 年，在中国对外投资的所有目的国中，德国存量排名第十，是中国对外投资主要目的国之一。

<sup>4</sup> 资料来源：基尔世界经济研究所（Kiel institution for the world economy）发布文章 China's Investments in Germany and the Impact of the COVID-19 Pandemic. 2021.4.



图 1 中国对德国投资流量

数据来源：商务部

文章研究发现，中国国有企业在对德投资中发挥了重要作用，尤其是在大型项目中。图 2 显示，自 2011 至 2015 年，中国国有企业对德国 1 亿美元以上的大规模投资项目均高于非国有企业；2016 至 2017 年，对外投资受政策监管后，国有企业对德投资的大型项目数量大幅减少，此后保持稳定，同期非国有企业大型项目数量持续大幅下降。

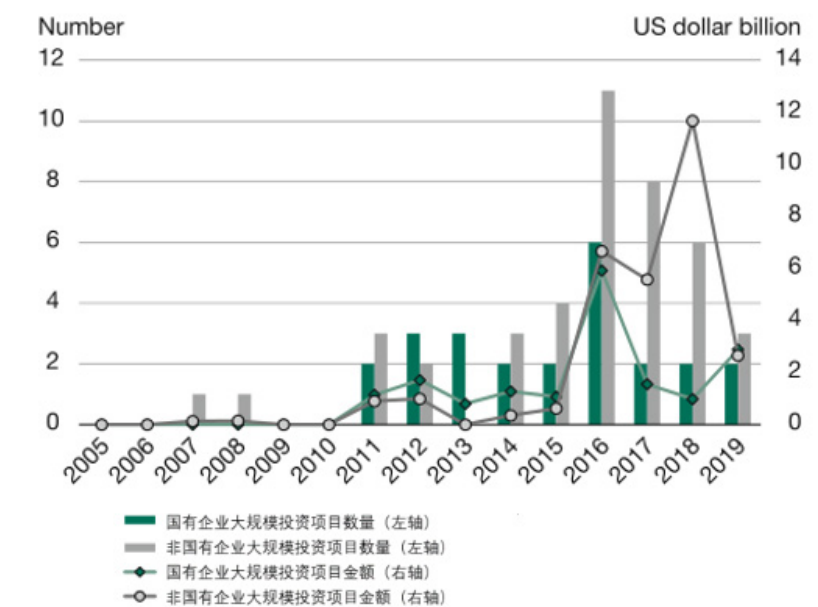


图 2 中国对德国大规模投资（不低于 1 亿美元）情况（按企业所有权性质分类）

数据来源：美国企业研究所和传统基金会（2020）

对于投资行业，文章指出，中国对德国大规模投资从 2005 到 2014 年主要集中在房地产行业，到了 2015 至 2019 年，投资愈发侧重于交通运输和高科技行业，房地产行业的吸引力大幅下降。文章称，对于交通运输领域大型项目，2015 至 2019 年的投资额占 2005 至 2019 年总投资额的 92% 以上；对于高科技领域大型项目，该比例也达到 89%。文章指出，这与中国近年来的发展政策相一致，交运业和科技业成为中国大规模投资的重要目标行业，以支持“一带一路”倡议以及向高科技和先进制造业转型的战略。

文章进一步按企业性质进行分类，发现非国有企业在交通运输和科技领域投资的作用更加明显。数据显示 2015 至 2019 年，中国非国有企业对德国的大型交通运输项目投资数量占 75%；科技领域投资全部来自非国有企业；相比之下，国有企业对德国的大规模投资中，房地产领域占据主导地位，金额占比 90%。

对于新冠疫情的影响，文章称，对德国咨询公司进行的 18 份小规模问卷调查显示，其中 12 份表示与 2019 年同期相比，2020 年上半年中国投资者对德投资的咨询数量有所减少，主要是对新项目投资的咨询数量减少，而非基于撤资目的。文章的调查结果表明，在疫情期间，中国投资者倾向于更加谨慎，尤其是对于德国的新项目投资，并且可能推迟项目的扩张，但不会立即撤资。文章还指出，在咨询中，中国投资者对就业和劳工问题（67%）、融资和流动性问题（50%）、欧盟和中国之间的供应链中断（60%）的询问有所增加。总体而言，受访的公司对未来的商业前景持乐观态度，认为新冠疫情对中国在德国的投资产生了一定的负面影响，但影响是暂时性的。

对于未来发展，文章称，预计中国将进一步鼓励对外投资，以实现创新驱动发展的目标，因此，德国可以凭借在高科技、先进制造、专业知识和创新活动方面的优势保持对中国的吸引力。

## 中国、欧盟和德国的贸易依赖程度分析<sup>5</sup>

德国经济研究所于 2022 年 6 月发布报告，从出口和进口两个视角分析了中国、欧盟和德国在对外贸易上的相互依赖性，同时分析了中国对西方的总体依赖程度，并根据研究提出了结论和建议。

### 一、进口依赖度

#### (一) 进口贸易

对于进口贸易，报告称，根据国际货币基金组织基于贸易的统计数据，2021 年中国从欧盟 27 国进口贸易的比例为 10.6%，远低于欧盟从中国进口贸易比例的 22.3%（只考虑欧盟对外贸易，不包括欧盟内部贸易额）。对于德国，报告称，2021 年中国从德国进口份额占 4.5%，而德国从中国进口份额占 8.2%，说明德国对中国的进口依赖度明显更高。报告指出，数据显示在 2000 年之前中国进口贸易更加依赖欧洲，但随着全球市场一体化的快速发展，进入 21 世纪以来，中国作为欧盟和德国进口供应商的重要性在持续增加，如果用进口份额代表进口依赖度，当前欧洲和德国对中国的进口依赖程度更高（图 1）。

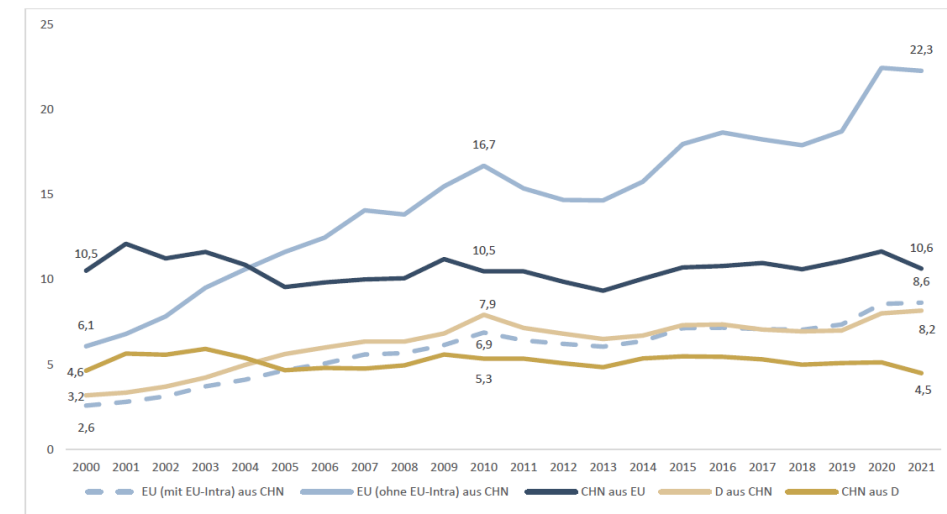


图 1 进口贸易份额情况

数据来源：IMF DOTS(2022)，德国经济研究所

<sup>5</sup> 资料来源：德国经济研究所（Institut der deutschen Wirtschaft）发布报 Gegenseitige Abhängigkeit im Handel zwischen China, der EU und Deutschland, IW-Report, Nr. 33, Köln, 2022. 6.

## （二）增加值进口

对于增加值进口部分，报告使用了经合组织增加值贸易数据库（TIVA）进行研究，该数据同时涵盖了货物贸易和服务贸易，但仅包含 2018 年之前的数据（图 2）。报告称，2018 年欧盟从中国进口份额为 17.9%，而 TIVA 数据显示，增加值进口份额更低，为 15.6%，说明从中国进口的商品在一定程度上包含了其他国家的附加值；对于中国从欧盟的进口，增加值进口份额为 16.1%，大于进口份额，说明中国从其他国家的进口也包含了来自欧盟的附加值。对于德国，数据显示，中国从德国增加值进口份额为 5.5%，德国从中国增加值进口份额为 8.3%。报告指出，在进口方面，2018 年中国对欧洲的依赖性大于欧洲对中国，而德国对中国的依赖性大于中国对德国。

关注 2000 至 2018 年增加值进口的变化，报告称，中国对欧盟的依赖程度相对稳定，中国对德国的依赖程度略有下降，从 2008 年的 6.5% 持续逐步降低到 2018 年的 5.5%；而欧盟和德国对中国的依赖度在这一期间都大幅上升。

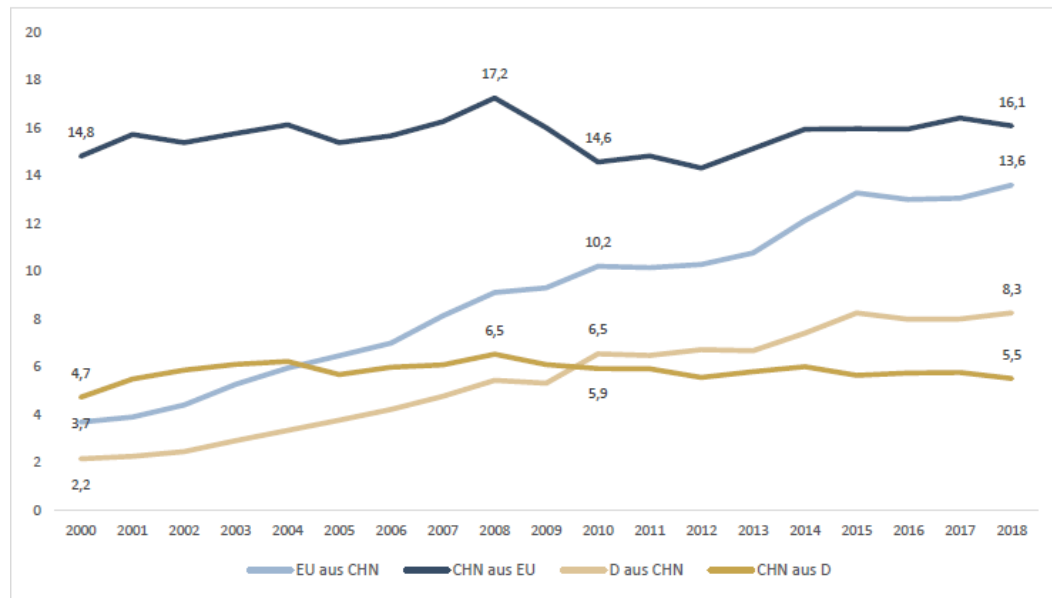


图 2 增加值进口份额情况

数据来源：OECD TIVA(2022)，德国经济研究所

报告总结，就目前的趋势预计，中国对欧盟和德国的进口贸易依赖将继续减少，而欧盟和德国对中国的进口依赖将进一步增加。

## （三）与俄罗斯的比较

报告分析称，在增加值进口方面，欧盟和德国对俄罗斯的进口依赖程度仅为对中国的一半左右，

俄罗斯在最终消费方面更加依赖来自欧盟的进口附加值，占比是中国的两倍多。因此，报告指出，俄罗斯在进口方面相当依赖欧盟，欧洲对俄罗斯的制裁将对其经济造成严重打击。

## 二、出口依赖度

### （一）出口贸易

对于出口贸易，报告称，2021 年欧盟对华出口贸易份额占 10.2%，出口金额 2200 多亿欧元，远低于进口金额 4700 多亿欧元；中国向欧盟出口贸易份额为 12.8%，高于进口份额 10.6%，说明相比进口端，中国在出口端更加依赖欧盟。对于德国，报告称，德国向中国出口份额为 7.6%，而中国向德国出口份额占比 3.4%，说明中国对德国经济的重要性是德国作为中国出口伙伴重要性的两倍。

从发展趋势来看，报告指出，中国对欧盟的出口依赖度自 2000 年以来存在明显波动，主要是 2010 至 2013 年的欧洲债务危机导致欧盟占中国出口份额大幅下降，此外，欧盟和德国对中国的出口依赖一直保持上升趋势，尤其是 2008 年全球金融危机之后，经济刺激计划扩大了中国的重要性。

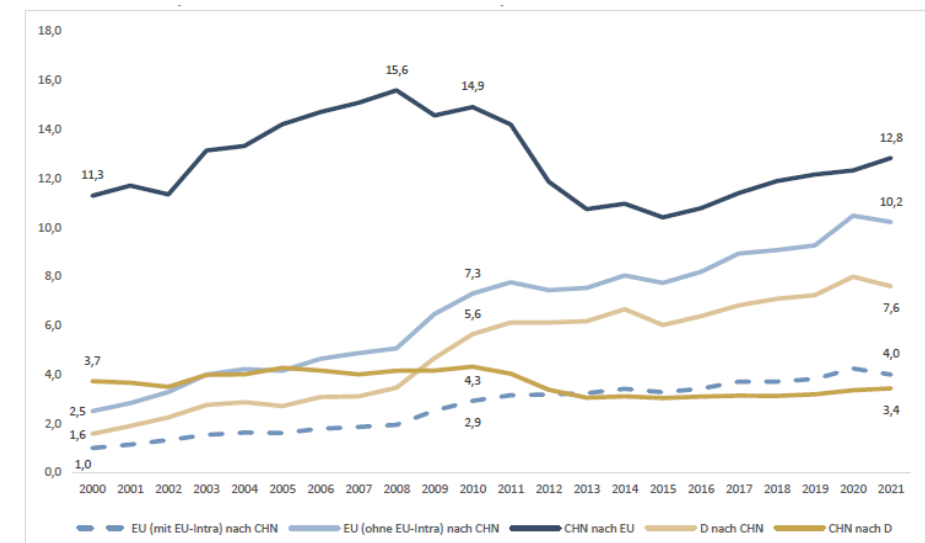


图 3 出口贸易份额情况

数据来源：IMF DOTS(2022)，德国经济研究所

### （二）增加值出口

根据 TIVA 的数据，中国对欧盟的增加值出口份额为 15.1%，而欧盟对中国的出口份额为 11.4%，因此，就出口份额而言，中国在附加值方面更加依赖欧洲市场。此外，数据显示，在德中贸易中，德国对中国的依赖程度比中国对德国的更高。



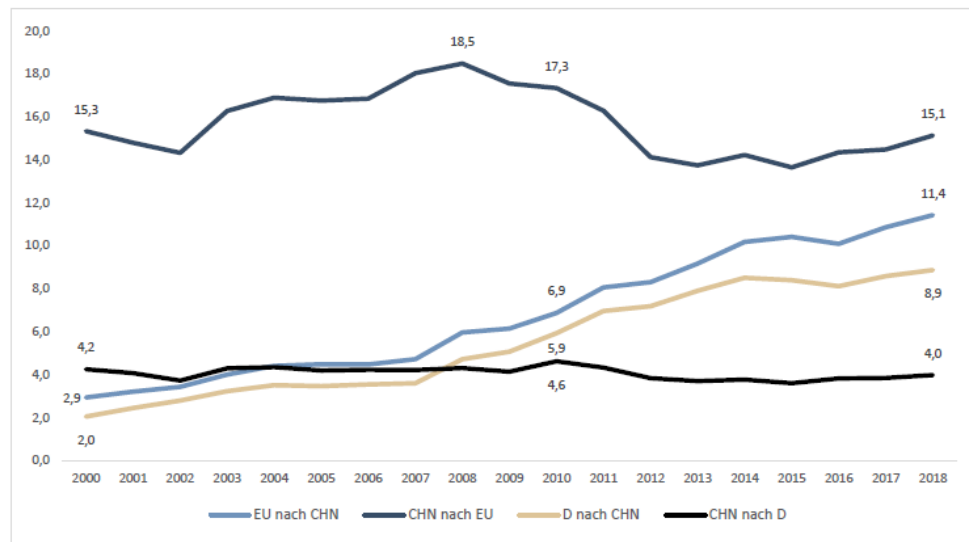


图 4 增加值出口份额情况

数据来源：OECD TIVA(2022)，德国经济研究所

对于就业份额情况，报告称，2018 年，中国有 2.1% 的就业岗位依赖于向欧盟出口商品或服务，0.5% 的就业岗位依赖于向德国出口商品或服务；欧盟有 1.7% 的就业岗位依赖于向中国的出口贸易，而德国这一比例为 2.4%。报告还提到，由于经济体规模存在差异，中国众多的人口导致就业岗位受到影响的绝对数量比欧洲更多。

### （三）与俄罗斯的比较

报告称，与进口情况相同，欧盟和德国在出口方面对俄罗斯的依赖度明显低于中国，而俄罗斯的出口与欧盟联系十分紧密，占增加值出口份额为 32.2%。

### 三、中国对西方的依赖

报告纳入研究的西方国家包括欧盟、美国、日本、韩国、加拿大、澳大利亚和新西兰。进口方面，报告称，2021 年西方国家占中国进口额的 41.2%，其中欧盟占比最大，为 10.6%。出口方面，报告称，2021 年西方国家占中国出口额的 45.5%，略高于进口占比，其中，美国是中国最重要的销售市场，出口份额超 17%，其次为欧盟的 12.8%，其余国家占比均低于 5%。总体来看，中国与西方国家的贸易份额呈现下降趋势，报告分析，这表明中国正在逐步与西方分离。

对于增加值贸易，TIVA 数据显示，2018 年西方国家占中国增加值进口额的 43.2%，占增加值出口额的 58.2%，总体而言呈现下降趋势。此外，报告称，由于中国对外贸易的开放程度下降，出口方面的降幅大于进口。

对于就业岗位，报告称，TIVA 数据显示，2018 年中国有大约 6100 万个就业岗位直接或间接依赖西方市场需求，占中国总就业人数的 8%，因此，中国对西方国家的出口依赖程度较高。

### 四、结论与建议

报告总结指出，中国对外贸易对欧盟的依赖程度仅略高于欧盟对中国的依赖程度，同时，德国对中国的依赖程度远高于中国对德国的依赖程度。随着中国持续减少对西方国家的依赖，欧盟在中长期贸易中将逐渐增加对中国的依赖度，将进一步削弱欧盟对中国的战略主权。

报告指出，中国作为一个大型经济体，其庞大的销售市场对西方国家有很强的经济吸引力，同时在进口方面，中国也是一个重要的供应国，如果不加以限制，西方国家对中国的依赖程度将会继续增加。因此，报告指出，要减少欧洲对中国的贸易依赖，应当对政治和商业进行战略性调整，逐步降低欧洲与中国进出口的相关性。在中期，应当注重多样性，挖掘新的供应国，与其建立跨国公司，促进新伙伴国家的经济发展、提升生产和效率潜力。